

# บทที่ 3

ผลการปฏิบัติตามมาตรการ  
ติดตามตรวจสอบผลกระทบ  
สิ่งแวดล้อม

## ผลการปฏิบัติตามมาตรการติดตามตรวจสอบผลกระทบสิ่งแวดล้อม

ตามที่นิคมอุตสาหกรรมชุด เสนาคีทท์ บางนา กม.29 เฟส 2 ได้ดำเนินการปฏิบัติตามมาตรการติดตามตรวจสอบผลกระทบสิ่งแวดล้อมที่เสนอในรายงานการประเมินผลกระทบสิ่งแวดล้อม (EIA) โดยผลการสำรวจสภาพโครงการ ร่วมกับการสัมภาษณ์เจ้าหน้าที่โครงการ ดังแสดงรายละเอียดในตารางที่ 3

### ตารางที่ 3 แบบรายงานผลการปฏิบัติตามมาตรการติดตามตรวจสอบผลกระทบสิ่งแวดล้อมของโครงการ เสนาภิรักษ์ บางนา กม.29 เฟส 2

ดัชนีผลกระทบสิ่งแวดล้อม	จุดเก็บตัวอย่าง/จุดดำเนินการ	พารามิเตอร์/ดัชนีที่ตรวจวัด	ความถี่ในการตรวจวัด	ผลการปฏิบัติตามมาตรการฯ	เอกสารอ้างอิง
1. สภาพภูมิประเทศ	<ul style="list-style-type: none"> <li>พื้นที่สีเขียว</li> </ul>	<ul style="list-style-type: none"> <li>ดูแลรักษาพื้นที่จัดภูมิทัศน์ภายในโครงการให้มีความสะอาดและเป็นระเบียบเรียบร้อยอยู่เสมอ</li> </ul>	<ul style="list-style-type: none"> <li>สัปดาห์ละ 1 ครั้ง ตลอดระยะเวลาเปิดดำเนินการ</li> </ul>	<ul style="list-style-type: none"> <li>จัดให้มีเจ้าหน้าที่ดำเนินการตามมาตรการฯ อย่างเคร่งครัด</li> </ul>	ภาคผนวก ข ภาพที่ 10
2. คุณภาพอากาศ	<ul style="list-style-type: none"> <li>พื้นที่สีเขียว ทางเดินรถ ป้ายห้ามติดเครื่องยนต์</li> </ul>	<ul style="list-style-type: none"> <li>ตรวจสอบพื้นที่สีเขียวให้มีสภาพดีอยู่เสมอ</li> <li>ตรวจสอบบริเวณถนนทางเดินรถ และป้ายจราจรภายในพื้นที่โครงการ</li> </ul>	<ul style="list-style-type: none"> <li>สัปดาห์ละ 1 ครั้ง ตลอดระยะเวลาเปิดดำเนินการ</li> </ul>	<ul style="list-style-type: none"> <li>จัดให้มีเจ้าหน้าที่ดำเนินการตามมาตรการฯ อย่างเคร่งครัด</li> </ul>	ภาคผนวก ข ภาพที่ 3, 10
3. เสียงและความสั่นสะเทือน	<ul style="list-style-type: none"> <li>ป้ายห้ามติดเครื่องยนต์ทั้งไว้ขณะจอดและห้ามบีบแตรรถยนต์</li> </ul>	<ul style="list-style-type: none"> <li>ตรวจสอบป้ายจราจรภายในให้มีสภาพดีอยู่เสมอ</li> </ul>	<ul style="list-style-type: none"> <li>สัปดาห์ละ 1 ครั้ง ตลอดระยะเวลาเปิดดำเนินการ</li> </ul>	<ul style="list-style-type: none"> <li>จัดให้มีเจ้าหน้าที่ดำเนินการตามมาตรการฯ อย่างเคร่งครัด</li> </ul>	ภาคผนวก ข ภาพที่ 3
4. การใช้น้ำ	<ul style="list-style-type: none"> <li>ระบบจ่ายน้ำประปา</li> </ul>	<ul style="list-style-type: none"> <li>ตรวจสอบการรั่วซึม หรือแตกของท่อจ่ายน้ำประปา</li> </ul>	<ul style="list-style-type: none"> <li>อย่างน้อยเดือนละ 1 ครั้ง ตลอดระยะเวลาเปิดดำเนินการ</li> </ul>	<ul style="list-style-type: none"> <li>จัดให้มีเจ้าหน้าที่ดำเนินการตามมาตรการฯ อย่างเคร่งครัด</li> </ul>	ภาคผนวก ข ภาพที่ 4
	<ul style="list-style-type: none"> <li>ถังเก็บน้ำใต้ดิน</li> <li>ถังเก็บน้ำชั้นดาดฟ้า</li> </ul>	<ul style="list-style-type: none"> <li>ตรวจสอบสภาพพื้นผิวของเสา และสีที่ทาเคลือบผิววัสดุให้อยู่ในสภาพดีไม่หลุดร่อน</li> <li>ล้างทำความสะอาดถังเก็บน้ำ</li> </ul>	<ul style="list-style-type: none"> <li>ปีละ 1 ครั้ง ตลอดระยะเวลาเปิดดำเนินการ</li> </ul>	<ul style="list-style-type: none"> <li>จัดให้มีเจ้าหน้าที่ดำเนินการตามมาตรการฯ อย่างเคร่งครัด</li> </ul>	ภาคผนวก ข ภาพที่ 4
5. การใช้ไฟฟ้าและการอนุรักษ์พลังงาน	<ul style="list-style-type: none"> <li>ระบบไฟฟ้าภายในพื้นที่</li> </ul>	<ul style="list-style-type: none"> <li>ตรวจสอบการทำงานของระบบไฟฟ้า</li> </ul>	<ul style="list-style-type: none"> <li>ปีละ 2 ครั้ง ตลอดระยะเวลาเปิดดำเนินการ</li> </ul>	<ul style="list-style-type: none"> <li>จัดให้มีเจ้าหน้าที่ดำเนินการตามมาตรการฯ อย่างเคร่งครัด</li> </ul>	ภาคผนวก ข ภาพที่ 6

**ตารางที่ 3 (ต่อ) แบบรายงานผลการปฏิบัติตามมาตรการติดตามตรวจสอบผลกระทบสิ่งแวดล้อมของโครงการ เสนาคีทท์ บางนา กม.29 เฟส 2**

ดัชนีผลกระทบสิ่งแวดล้อม	จุดเก็บตัวอย่าง/จุดดำเนินการ	พารามิเตอร์/ดัชนีที่ตรวจวัด	ความถี่ในการตรวจวัด	ผลการปฏิบัติตามมาตรการฯ	เอกสารอ้างอิง
6. การจัดการมูลฝอยและสิ่งปฏิกูล	<ul style="list-style-type: none"> <li>ปริมาณมูลฝอยและสภาพห้องพักมูลฝอย</li> </ul>	<ul style="list-style-type: none"> <li>ตรวจสอบสภาพห้องพักมูลฝอยให้ถูกสุขลักษณะ และไม่ให้มีมูลฝอยตกค้าง</li> </ul>	<ul style="list-style-type: none"> <li>อย่างน้อยสัปดาห์ละ 1 ครั้ง</li> </ul>	<ul style="list-style-type: none"> <li>จัดให้มีเจ้าหน้าที่ดำเนินการตามมาตรการฯ อย่างเคร่งครัด</li> </ul>	ภาคผนวก ข ภาพที่ 7
7. คุณภาพน้ำที่ผ่านการบำบัดน้ำเสีย	<ul style="list-style-type: none"> <li>ค่าความเป็นกรด-ด่าง (pH)</li> <li>บีโอดี (BOD)</li> <li>สารแขวนลอย (Suspended Solids)</li> <li>ซัลไฟด์ (Sulfide)</li> <li>สารที่ละลายได้ทั้งหมด (Total Dissolved Solids)</li> <li>ตะกอนหนัก (Settleable Solids)</li> <li>น้ำมัน และ ไขมัน (Fat, Oil and Grease)</li> <li>ทีเคเอ็น (TKN)</li> <li>ออกซิเจนละลาย (Dissolved Oxygen)</li> </ul>	<p><u>จุดเก็บตัวอย่างตรวจวัดคุณภาพน้ำ</u></p> <ul style="list-style-type: none"> <li>จุดรวบรวมน้ำเสียเข้าระบบบำบัดน้ำเสีย จำนวน 1 จุด</li> <li>จุดระบายน้ำออกจากระบบบำบัดน้ำเสีย จำนวน 1 จุด</li> <li>บ่อพักน้ำสุดท้ายก่อนระบายออกจากโครงการ จำนวน 1 จุด</li> </ul> <p><u>วิธีตรวจสอบ</u></p> <ul style="list-style-type: none"> <li>ค่าความเป็นกรด-ด่าง (pH) ให้ใช้เครื่องวัดความเป็นกรดและด่างของน้ำ (pH Meter)</li> <li>บีโอดี (BOD) ใช้วิธีการเอไซด์โมดิฟิเคชั่น (Azide Modification)</li> </ul>	<ul style="list-style-type: none"> <li>ความถี่ในการจัดเก็บสถิติ และ ข้อมูลให้เป็นไปตามบทบัญญัติใน มาตรา 80 แห่งพระราชบัญญัติส่งเสริมและรักษาคุณภาพสิ่งแวดล้อมแห่งชาติ พ.ศ.2535 ดังนี้</li> <li>เก็บสถิติและข้อมูลซึ่งแสดงผลการทำงานของระบบบำบัดน้ำเสีย ในแต่ละวัน และจัดทำบันทึกรายละเอียดดังกล่าวตามแบบ ทส.1 เก็บไว้</li> </ul>	<ul style="list-style-type: none"> <li>จัดให้มีเจ้าหน้าที่ดำเนินการตามมาตรการฯ อย่างเคร่งครัด</li> </ul>	ภาคผนวก ง

**ตารางที่ 3 (ต่อ) แบบรายงานผลการปฏิบัติตามมาตรการติดตามตรวจสอบผลกระทบสิ่งแวดล้อมของโครงการ เสนาคิทท์ บางนา กม.29 เฟส 2**

ดัชนีผลกระทบสิ่งแวดล้อม	จุดเก็บตัวอย่าง/จุดดำเนินการ	พารามิเตอร์/ดัชนีที่ตรวจวัด	ความถี่ในการตรวจวัด	ผลการปฏิบัติตามมาตรการฯ	เอกสารอ้างอิง
7. คุณภาพน้ำที่ผ่านการบำบัดน้ำเสีย (ต่อ)		<ul style="list-style-type: none"> <li>• สารแขวนลอย (SS) ใช้วิธีการกรองผ่านกระดาษกรองใยแก้ว (Glass Fiber Filter Disc)</li> <li>• สารที่ละลายได้ (TDS) ใช้วิธีการระเหยแห้ง</li> <li>• ซัลไฟด์ (Sulfide) ใช้วิธีการไตเตรท (Titrate) ที่เคเอ็น (TKN) ใช้วิธีการเจลดาล์ (Kjeldahl)</li> <li>• น้ำมันและไขมัน (Fat, Oil and Grease) ใช้วิธีการสกัดด้วยตัวทำละลายและแยกหาน้ำหนักของน้ำมันและไขมัน</li> <li>• ออกซิเจนละลาย (Dissolved Oxygen) ใช้วิธีการเอไซด์โมดิฟิเคชัน (Azide Modification)</li> </ul> <p>ทั้งนี้ให้เป็นไปตามประกาศกระทรวงทรัพยากรธรรมชาติและสิ่งแวดล้อมเรื่องกำหนดมาตรฐานควบคุมการระบายน้ำทิ้งจากอาคารบางประเภท และบางขนาด (พ.ศ.</p>	<p>ภายในพื้นที่โครงการเป็นระยะเวลา 2 ปี นับตั้งแต่วันที่เก็บสถิติและข้อมูล</p> <ul style="list-style-type: none"> <li>• จัดทำรายงานสรุปผลการดำเนินงานของระบบบำบัดน้ำเสียในแต่ละเดือนตามแบบ ทส.2 และเสนอรายงานดังกล่าวต่อเทศบาลตำบลด่านสำโรงภายในวันที่ 15 ของเดือนถัดไปหรือรายงานด้วยวิธีการทางอิเล็กทรอนิกส์ที่อธิบดีกรมควบคุมมลพิษกำหนด</li> </ul>		

**ตารางที่ 3 (ต่อ) แบบรายงานผลการปฏิบัติตามมาตรการติดตามตรวจสอบผลกระทบสิ่งแวดล้อมของโครงการ เสนาคีทท์ บางนา กม.29 เฟส 2**

ดัชนีผลกระทบสิ่งแวดล้อม	จุดเก็บตัวอย่าง/จุดดำเนินการ	พารามิเตอร์/ดัชนีที่ตรวจวัด	ความถี่ในการตรวจวัด	ผลการปฏิบัติตามมาตรการฯ	เอกสารอ้างอิง
7. คุณภาพน้ำที่ผ่าน การบำบัดน้ำเสีย (ต่อ)		2548) หรือวิธีการอื่นที่คณะกรรมการควบคุมมลพิษเห็นชอบ			
	• บ่อดักไขมัน	• เป็นไปตามคู่มือแนวทางการจัดการน้ำมันและไขมันจากบ่อดักไขมัน และการนำไปใช้ประโยชน์จากกรมควบคุมมลพิษ (พ.ศ. 2551)	• เดือนละ 1 ครั้ง ตลอดระยะเวลาเปิดดำเนินการ	• จัดให้มีเจ้าหน้าที่ดำเนินการตามมาตรการฯ อย่างเคร่งครัด	ภาคผนวก ข ภาพที่ 5
8. การระบายน้ำและ ป้องกันน้ำท่วม	• รอยรั่วหรือรอยแตกหักของท่อระบายน้ำ	• ตรวจสอบการรั่วซึมหรือแตกของท่อระบายน้ำ	• เดือนละ 1 ครั้ง ตลอดระยะเวลาเปิดดำเนินการ	•	
	• รางระบายน้ำและบ่อดักตะกอน	• ตรวจสอบรางระบายน้ำและบ่อดักตะกอน	• เดือนละ 1 ครั้ง ตลอดระยะเวลาเปิดดำเนินการ	•	
	• ท่อระบายน้ำและบ่อดักน้ำก่อนระบายออกจากโครงการ	• ตรวจสอบรางระบายน้ำและบ่อดักตะกอน	• เดือนละ 1 ครั้ง ตลอดระยะเวลาเปิดดำเนินการ	•	
9. การจราจร	<ul style="list-style-type: none"> <li>ป้ายบอกทิศทางการจราจร</li> <li>เส้นแบ่งทิศทางการจราจร</li> <li>ลูกศรแสดงเครื่องหมายจราจรบนพื้นทางวิ่ง</li> <li>ระบบไฟฟ้าส่องสว่างบนทางจราจร</li> <li>กล้อง CCTV บริเวณที่จอดรถ และทางเข้าออกโครงการ</li> </ul>	<ul style="list-style-type: none"> <li>ตรวจสอบป้ายบอกทิศทางการจราจรการตีเส้นแบ่งทิศทางการจราจรลูกศรแสดงทิศทางเข้าและออกของรถยนต์ในบริเวณทางเข้าและออกและเครื่องหมายจราจรบนพื้นทางวิ่งของรถยนต์ภายในโครงการ</li> </ul>	<ul style="list-style-type: none"> <li>เป็นประจำทุก 1 เดือน ตลอดระยะเวลาเปิดดำเนินการ</li> </ul>	<ul style="list-style-type: none"> <li>จัดให้มีเจ้าหน้าที่ดำเนินการตามมาตรการฯ อย่างเคร่งครัด</li> </ul>	ภาคผนวก ข ภาพที่ 3

**ตารางที่ 3 (ต่อ) แบบรายงานผลการปฏิบัติตามมาตรการติดตามตรวจสอบผลกระทบสิ่งแวดล้อมของโครงการ เสนาคิทท์ บางนา กม.29 เฟส 2**

ดัชนีผลกระทบสิ่งแวดล้อม	จุดเก็บตัวอย่าง/จุดดำเนินการ	พารามิเตอร์/ดัชนีที่ตรวจวัด	ความถี่ในการตรวจวัด	ผลการปฏิบัติตามมาตรการฯ	เอกสารอ้างอิง
9. การจราจร (ต่อ)	<ul style="list-style-type: none"> <li>ป้ายหยุด กระงกนูน และป้ายจำกัดความเร็ว</li> </ul>	<ul style="list-style-type: none"> <li>ตรวจสอบระบบไฟฟ้าส่องสว่างทางจราจร กล้อง CCTV บริเวณที่จอดรถ และทางเข้าออกโครงการ ป้ายหยุด กระงกนูน และป้ายจำกัดความเร็ว</li> </ul>	<ul style="list-style-type: none"> <li>เป็นประจำทุกเดือน ตลอดระยะเวลาเปิดดำเนินการ</li> </ul>	<ul style="list-style-type: none"> <li>จัดให้มีเจ้าหน้าที่ดำเนินการตามมาตรการฯ อย่างเคร่งครัด</li> </ul>	<ul style="list-style-type: none"> <li>ภาคผนวก ข ภาพที่ 3</li> </ul>
	<ul style="list-style-type: none"> <li>สภาพการใช้งาน/การชำรุด</li> <li>สัญญาณจราจร เช่น ลูกศรแสดงทิศทางการจราจร ป้ายแสดงทางเข้าออกโครงการ ป้ายหยุด เนินชะลอความเร็ว ป้ายเตือน</li> </ul>	<ul style="list-style-type: none"> <li>ตรวจสอบสัญญาณจราจร เช่น ลูกศรแสดงทิศทางการจราจร ป้ายแสดงทางเข้าออกโครงการ ป้ายหยุด กระงกนูน เนินชะลอความเร็ว และป้ายเตือนเนินชะลอความเร็ว และป้ายจำกัดความเร็ว</li> </ul>			
10. การป้องกันอัคคีภัย	<ul style="list-style-type: none"> <li>อุปกรณ์ป้องกันอัคคีภัย</li> <li>การอบรมวิธีการใช้อุปกรณ์และการซ้อมอพยพหนีไฟ</li> </ul>	<ul style="list-style-type: none"> <li>ตรวจสอบอุปกรณ์ป้องกันอัคคีภัยให้พร้อมใช้งานอยู่เสมอและจัดให้มีการอบรมวิธีการใช้อุปกรณ์ของระบบป้องกันอัคคีภัย</li> </ul>	<ul style="list-style-type: none"> <li>ตรวจสอบอุปกรณ์ป้องกันอัคคีภัยประมาณ 2 ครั้ง/ปีอบรมวิธีการใช้อุปกรณ์ของระบบป้องกันอัคคีภัย และการซ้อมแผนการหนีไฟอย่างน้อยปีละ 1 ครั้ง</li> </ul>	<ul style="list-style-type: none"> <li>จัดให้มีเจ้าหน้าที่ดำเนินการตามมาตรการฯ อย่างเคร่งครัด</li> </ul>	<ul style="list-style-type: none"> <li>ภาคผนวก ข ภาพที่ 8</li> </ul>
11. การระบายอากาศ	<ul style="list-style-type: none"> <li>อุปกรณ์ที่ใช้ระบายอากาศ</li> </ul>	<ul style="list-style-type: none"> <li>ตรวจสอบอุปกรณ์ที่ใช้ระบายอากาศให้สามารถใช้งานได้อยู่เสมอ</li> </ul>	<ul style="list-style-type: none"> <li>อย่างน้อยเดือนละ 1 ครั้ง ตลอดระยะเวลาเปิดดำเนินการ</li> </ul>	<ul style="list-style-type: none"> <li>จัดให้มีเจ้าหน้าที่ดำเนินการตามมาตรการฯ อย่างเคร่งครัด</li> </ul>	

### ตารางที่ 3 (ต่อ) แบบรายงานผลการปฏิบัติตามมาตรการติดตามตรวจสอบผลกระทบสิ่งแวดล้อมของโครงการ เสนาคิทท์ บางนา กม.29 เฟส 2

ดัชนีผลกระทบสิ่งแวดล้อม	จุดเก็บตัวอย่าง/จุดดำเนินการ	พารามิเตอร์/ดัชนีที่ตรวจวัด	ความถี่ในการตรวจวัด	ผลการปฏิบัติตามมาตรการฯ	เอกสารอ้างอิง
12. การบดบังแสงแดด/ การบดบังทิศทางลม/ การบดบังคลื่นวิทยุ	<ul style="list-style-type: none"> <li>ผู้พักอาศัยบริเวณใกล้เคียงโครงการ</li> </ul>	<ul style="list-style-type: none"> <li>จัดให้มีเจ้าหน้าที่รับเรื่องร้องเรียนและตรวจสอบผลกระทบที่เกิดขึ้น</li> </ul>	<ul style="list-style-type: none"> <li>ตั้งแต่เริ่มดำเนินการก่อสร้างโครงการจนถึงภายหลังการจดทะเบียนอาคารชุดแล้วเสร็จเป็นเวลา 1 ปี</li> </ul>	จัดให้มีเจ้าหน้าที่ดำเนินการตามมาตรการฯ อย่างเคร่งครัด	
13. สาธารณสุข	<ul style="list-style-type: none"> <li>เวชภัณฑ์เพื่อการปฐมพยาบาล และอุปกรณ์ต่างๆ ที่จำเป็นเบื้องต้น</li> </ul>	<ul style="list-style-type: none"> <li>ตรวจสอบให้มีการจัดเตรียมเวชภัณฑ์เพื่อการปฐมพยาบาลและอุปกรณ์ต่างๆ ที่จำเป็นเบื้องต้นไว้ที่สำนักงานนิติบุคคลของโครงการ</li> </ul>	<ul style="list-style-type: none"> <li>ตลอดระยะเวลาเปิดดำเนินการ</li> </ul>	จัดให้มีเจ้าหน้าที่ดำเนินการตามมาตรการฯ อย่างเคร่งครัด	
14. สุนทรียภาพ	<ul style="list-style-type: none"> <li>พื้นที่สีเขียว</li> </ul>	<ul style="list-style-type: none"> <li>ดูแลรักษาให้มีสภาพดี และตัดตกแต่งกิ่งไม้ไม่ให้ล้ำเขตที่ดิน</li> </ul>	<ul style="list-style-type: none"> <li>สัปดาห์ละ 1 ครั้ง ตลอดระยะเวลาเปิดดำเนินการ</li> </ul>	จัดให้มีเจ้าหน้าที่ดำเนินการตามมาตรการฯ อย่างเคร่งครัด	
15. ความปลอดภัยของผู้ได้รับผลกระทบจากการเปิดดำเนินการของโครงการ	<ul style="list-style-type: none"> <li>ผู้ได้รับผลกระทบจากการเปิดดำเนินการของโครงการ</li> </ul>	<ul style="list-style-type: none"> <li>กล่อมรับความคิดเห็นบริเวณป้อมยาม</li> <li>โครงการจัดให้มีการรับเรื่องร้องเรียน</li> </ul>	<ul style="list-style-type: none"> <li>ตลอดระยะเวลาเปิดดำเนินการ</li> </ul>	จัดให้มีเจ้าหน้าที่ดำเนินการตามมาตรการฯ อย่างเคร่งครัด	
16. สังคมและการมีส่วนร่วมของประชาชน	<ul style="list-style-type: none"> <li>สำรวจสภาพเศรษฐกิจ สังคม และความคิดเห็นของประชาชนตลอดจนปัญหาและความต้องการแก้ไขปัญหา</li> </ul>	<ul style="list-style-type: none"> <li>สำรวจความคิดเห็นบ้าน/อาคารระยะประชิด บ้าน/อาคารในพื้นที่โดยรอบพื้นที่อ่อนไหวและพื้นที่สำคัญต่างๆ โดยวิธีการ</li> </ul>	<ul style="list-style-type: none"> <li>ทุกครั้งที่มีการเปลี่ยนแปลง</li> </ul>	จัดให้มีเจ้าหน้าที่ดำเนินการตามมาตรการฯ อย่างเคร่งครัด	

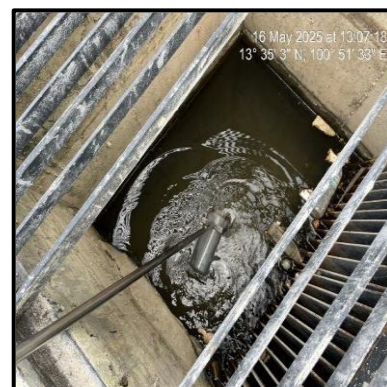
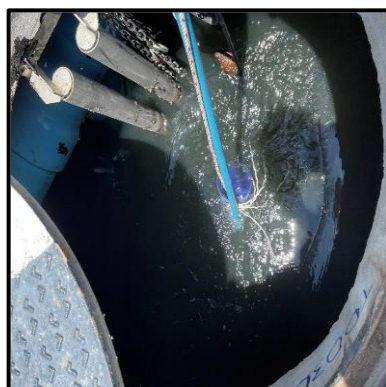
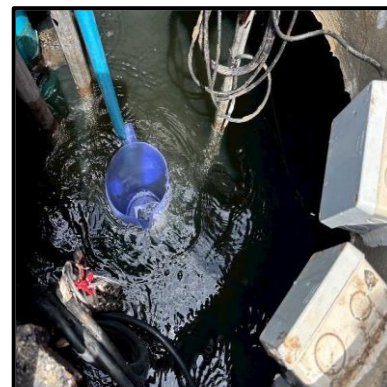


**ตารางที่ 3 (ต่อ) แบบรายงานผลการปฏิบัติตามมาตรการติดตามตรวจสอบผลกระทบสิ่งแวดล้อมของโครงการ เสนาคิท์ บานา กม.29 เฟส 2**

ดัชนีผลกระทบ สิ่งแวดล้อม	จุดเก็บตัวอย่าง/จุดดำเนินการ	พารามิเตอร์/ดัชนีที่ตรวจวัด	ความถี่ในการตรวจวัด	ผลการปฏิบัติตาม มาตรการฯ	เอกสารอ้างอิง
16. สังคมและการมีส่วนร่วม ของประชาชน (ต่อ)	ที่เกิดขึ้นจากโครงการ ก่อนที่จะมีการ เปลี่ยนแปลงโครงการ	และสุ่มตัวอย่างตามหลักวิชาการและหลัก สถิติ พร้อมทั้งแสดงภาพตำแหน่งการ สำรวจ  • จัดให้มีแผนการรับเรื่องร้องเรียนในการ ดำเนินโครงการ 5 ช่องทาง ได้แก่ กล้องรับ เรื่องร้องเรียนบริเวณปั๊อมรปภ.ด้านหน้า โครงการ โทรศัพท์ โทรสาร สำนักงาน บริษัท เสนาคิเวลลอปเม้นท์เอช 20 จำกัด และองค์กรบริหารส่วนตำบลบางบ่อ พร้อม ขั้นตอนการร้องเรียน	• ทุก ครั้ง ก่อ น มี ก ร เปลี่ยนแปลง	จัดให้มีเจ้าหน้าที่ดำเนินการ ตาม มาตรการฯ อย่าง เคร่งครัด	

## การตรวจวัดคุณภาพสิ่งแวดล้อม

การตรวจวัดคุณภาพน้ำทิ้ง ทำการเก็บตัวอย่างคุณภาพน้ำ 3 จุด ได้แก่ จุดรวบรวมน้ำเสียเข้าระบบบำบัดน้ำเสีย จำนวน 1 จุด จุดรวบรวมน้ำเสียหลังออกจากระบบบำบัดน้ำเสีย จำนวน 1 จุด และบ่อกักน้ำสุดท้ายของระบบก่อนระบายลงสู่ระบบระบายน้ำบนถนนสาธารณะจำนวน 1 จุด เดือนละ 1 ครั้ง



## ผลการตรวจวัดคุณภาพสิ่งแวดล้อม

โครงการได้ดำเนินการตรวจวัดคุณภาพน้ำ และทำการเก็บตัวอย่างน้ำตามที่มาตรการกำหนด ส่งตรวจวิเคราะห์ทางห้องปฏิบัติการ เทียบกับมาตรฐานควบคุมการระบายน้ำทิ้งจากอาคารบางประเภทและบางขนาด ได้ผลวิเคราะห์ทางห้องปฏิบัติการ ดังนี้

## การตรวจวัดคุณภาพน้ำทิ้ง

โครงการ                    เสนาธิทท์ บางนา กม.29 เฟส 2 ของ นิติบุคคลอาคารชุด เสนาธิทท์ บางนา กม.29 เฟส 2  
 จัดทำรายงานโดย       บริษัท เซ็น เอกซ์ พร็อพเพอร์ตี้ แมเนจเม้นท์ จำกัด  
 ระหว่างเดือน            มกราคม - มิถุนายน พ.ศ. 2568  
 ตำแหน่งที่ตรวจวัด      จุฬารวมรวมน้ำเสียก่อนเข้าระบบบำบัดน้ำเสีย

ดัชนีคุณภาพน้ำทิ้ง	หน่วย	ผลการตรวจวัด <sup>(๑)</sup>						ค่ามาตรฐาน (๒)	เกณฑ์กำหนดใน รายงานฯ <sup>(๓)</sup>
		-	-	-	18 เม.ย.	16 พ.ค.	19 มิ.ย.		
pH	-	-	-	-	8.2	7.8	8.2	5-9	
BOD	mg/l	-	-	-	6	3	4	≤ 30	
SS	mg/l	-	-	-	2	2	14	≤ 40	
TDS	mg/l	-	-	-	1,462	448	727	≤ 1,000	
Settleable Solids	ml/l	-	-	-	< 0.1	< 0.1	< 0.1	-	
Sulfide	ml/l	-	-	-	ND.	ND.	ND.	≤ 1.0	
TKN	mg/l	-	-	-	30	26	30	≤ 35	
Oil & Grease	mg/l	-	-	-	< 1.6	< 1.6	< 1.6	≤ 20	
Dissolved oxygen	mg/l	-	-	-	4.3	4.6	3.4	-	

หมายเหตุ (๑) ในกรณี Not-Detectable ให้ระบุค่า Detection Limit ของวิธีการตรวจวัดที่ใช้

(๒) ระบุค่ามาตรฐานและเอกสารอ้างอิงค่ามาตรฐาน

(๓) ระบุค่าความเข้มข้นหรือ loading ที่กำหนดเป็นเงื่อนไขในรายงานการประเมินผลกระทบสิ่งแวดล้อม

## การตรวจวัดคุณภาพน้ำทิ้ง

โครงการ                    เสนาธิทท์ บางนา กม.29 เฟส 2 ของ นิติบุคคลอาคารชุด เสนาธิทท์ บางนา กม.29 เฟส 2  
 จัดทำรายงานโดย       บริษัท เซ็น เอกซ์ พร็อพเพอร์ตี้ แมเนจเม้นท์ จำกัด  
 ระหว่างเดือน            มกราคม - มิถุนายน พ.ศ. 2568  
 ตำแหน่งที่ตรวจวัด      จุฬารวมรวมน้ำเสียหลังออกจากระบบบำบัดน้ำเสีย

ดัชนีคุณภาพน้ำทิ้ง	หน่วย	ผลการตรวจวัด <sup>(๑)</sup>						ค่ามาตรฐาน <sup>(๒)</sup>	เกณฑ์กำหนดใน รายงานฯ <sup>(๓)</sup>
		-	-	-	18 เม.ย.	16 พ.ค.	19 มิ.ย.		
pH	-	-	-	-	7.6	7.6	7.9	5-9	
BOD	mg/l	-	-	-	3	4	4	≤ 30	
SS	mg/l	-	-	-	3	3	6	≤ 40	
TDS	mg/l	-	-	-	996	496	612	≤ 1,000	
Settleable Solids	ml/l	-	-	-	< 0.1	< 0.1	< 0.1	-	
Sulfide	mg/l	-	-	-	ND.	ND.	ND.	≤ 1.0	
TKN	mg/l	-	-	-	26	30	25	≤ 35	
Oil & Grease	mg/l	-	-	-	< 1.6	< 1.6	< 1.6	≤ 20	
Dissolved oxygen	mg/l	-	-	-	3.6	4.7	3.8	-	

หมายเหตุ (๑) ในกรณี Not-Detectable ให้ระบุค่า Detection Limit ของวิธีการตรวจวัดที่ใช้

(๒) ระบุค่ามาตรฐานและเอกสารอ้างอิงค่ามาตรฐาน

(๓) ระบุค่าความเข้มข้นหรือ loading ที่กำหนดเป็นเงื่อนไขในรายงานการประเมินผลกระทบสิ่งแวดล้อม

## การตรวจวัดคุณภาพน้ำทิ้ง

โครงการ                      เสนาภิบาล บางนา กม.29 เฟส 2 ของ นิติบุคคลอาคารชุด เสนาภิบาล บางนา กม.29 เฟส 2  
 จัดทำรายงานโดย        บริษัท เซ็น เอกซ์ พร็อพเพอร์ตี้ แมเนจเม้นท์ จำกัด  
 ระหว่างเดือน              มกราคม - มิถุนายน พ.ศ. 2568  
 ตำแหน่งที่ตรวจวัด        บ่อพักน้ำสุดท้ายของระบบก่อนระบายลงสู่ระบบระบายน้ำบนถนนสาธารณะ

ดัชนีคุณภาพน้ำทิ้ง	หน่วย	ผลการตรวจวัด <sup>(๑)</sup>						ค่ามาตรฐาน <sup>(๒)</sup>	เกณฑ์กำหนดใน รายงานฯ <sup>(๓)</sup>
		-	-	-	18 เม.ย.	16 พ.ค.	19 มิ.ย.		
pH	-	-	-	-	7.6	7.7	7.7	5-9	
BOD	mg/l	-	-	-	5	5	3	≤ 30	
SS	mg/l	-	-	-	8	14	5	≤ 40	
TDS	mg/l	-	-	-	577	490	494	≤ 1,000	
Settleable Solids	ml/l	-	-	-	< 0.1	< 0.1	< 0.1	-	
Sulfide	mg/l	-	-	-	ND.	ND.	ND.	≤ 1.0	
TKN	mg/l	-	-	-	17	14	16	≤ 35	
Oil & Grease	mg/l	-	-	-	< 1.6	< 1.6	< 1.6	≤ 20	
Dissolved oxygen	mg/l	-	-	-	4.2	4.3	3.4	-	

หมายเหตุ (๑) ในกรณี Not-Detectable ให้ระบุค่า Detection Limit ของวิธีการตรวจวัดที่ใช้

(๒) ระบุค่ามาตรฐานและเอกสารอ้างอิงค่ามาตรฐาน

(๓) ระบุค่าความเข้มข้นหรือ loading ที่กำหนดเป็นเงื่อนไขในรายงานการประเมินผลกระทบสิ่งแวดล้อม

